

Maria KLONOWSKA-MATYNIA*
Joanna PALINKIEWICZ**

ROZWÓJ LOKALNEJ PRZEDSIĘBIORCZOŚCI. PRZYKŁAD POWIATU BIAŁOGARDZKIEGO

Zarys treści: Artykuł podejmuje problematykę dotyczącą rozwoju przedsiębiorczości. Celem artykułu jest analiza i ocena rozwoju przedsiębiorczości w powiecie Białogard w latach 2004-2012. W szczególności uwagę poświęcono liczbie i strukturze przedsiębiorstw. Do analizy przyjęto dane Głównego Urzędu Statystycznego, Banku Danych Lokalnych.

Słowa kluczowe: przedsiębiorczość, przedsiębiorstwa, sektor, działalność, rozwój.

Wprowadzenie

Pierwsze sformułowania odnoszące się do przedsiębiorczości i przedsiębiorcy odnaleźć można już w połowie XVIII i na początku XIX w pracach R. Cantillona i J. B. Saya. Pierwszy z nich twierdził, że za przedsiębiorcę uznaje się osobę, która w celu osiągnięcia zysków stosuje arbitraż¹. Zatem różnica cen tych samych produktów na różnych rynkach stanowi źródło zysku. Ponadto przedsiębiorca potrafi się zachować na nie zrównoważonym rynku i wie, jak wykorzystać proces przywracania równowagi. Cechuje go zatem umiejętność polowania na okazję oraz zdolność do podejmowania ryzyka. Istota koncepcji przedsiębiorczości jest związana z ryzykiem i niepewnością. Z kolei Say doszukał się istoty przedsiębiorczości w zachowaniu przedsiębiorcy, polegającym na przenoszeniu zasobów ekonomicznych z obszaru charakteryzującego się niższą wydajnością do obszaru z wyższą wydajnością, poprzez zwiększenie wytwarzania i osiągnięcie tym samym zysku. Przedsiębiorca pełni tu funkcję nadzorca i administratora².

Pierwszym amerykańskim ekonomistą parającym się tematyką przedsiębiorczości był F. Knight. Twierdził on, że zyski przedsiębiorcy były wynikiem jego działalności w warunkach niepewności oraz ponoszenia przez

* Katedra Ekonomii, Wydział Nauk Ekonomicznych, Politechnika Koszalińska

** Absolwentka Wydziału Nauk Ekonomicznych Politechniki Koszalińskiej

¹ B. Glinka, S. Gudkova, *Przedsiębiorczość*, Wolters Kluwer, Warszawa 2011, s. 42.

² T. Piecuch, *Przedsiębiorczość. Podstawy teoretyczne*, C. H. Beck, Warszawa 2010, s. 16-18.

niego odpowiedzialności za podejmowane decyzje³. Ryzyko można przewidzieć i można się przed nim ubezpieczyć, niepewności natomiast nie można przewidzieć i nie można się przed nią zabezpieczyć⁴. Najbardziej klasyczną teorią jest jednak ta reprezentowana przez J. Schumpetera. Wprowadził on pojęcie nowych kombinacji środków produkcji, obejmujące wprowadzenie nowego towaru lub nowej metody w produkcji, otwarcie nowego rynku, zdobycie nowych źródeł surowców lub wprowadzenie nowej organizacji przemysłu⁵. Należy również zwrócić uwagę na tzw. twórczą destrukcję, a więc proces burzący dotychczasowe struktury, w wyniku którego powstały owe nowe kombinacje⁶. Odbywa się on dzięki innowacjom, które nieustannie niszczą dawne sposoby eksploatacji tworząc nowsze a zarazem doskonalsze. Twierdził, że tylko przedsiębiorstwo, które w swej działalności wprowadza innowacje, można nazwać przedsiębiorczym. Przedsiębiorcą jest zaś osoba wyjątkowa, która posiada predyspozycje do realizowania twórczej destrukcji. Innowacyjność prowadzi do rozwoju całej gospodarki⁷. Za kontynuatora myśli Schumpetera uważany jest P. F. Drucker. Podkreślał on przede wszystkim znaczenie i rolę innowacji, traktując ją jako podstawę przedsiębiorczych zachowań a także jako funkcję przedsiębiorczości⁸.

W empirycznej części artykułu przedstawiono zmiany zachodzące w wymiarze ilościowym oraz strukturze przedsiębiorczości w powiecie białogardzkim w latach 2004-2012.

Przedsiębiorczość w powiecie białogardzkim w latach 2004-2012

W powiecie białogardzkim w roku 2004 istniało 4494 zarejestrowanych podmiotów gospodarczych. Z każdym kolejnym rokiem ich liczba powoli, ale systematycznie ulegała zwiększeniu. Bilans otwarć i zamknięć był do 2008 roku dodatni. Więcej przedsiębiorstw otwierało się niż się zamykało (rysunek 1). Spadek nastąpił w roku 2009 oraz 2011. Bilans otwarć i zamknięć był w tym czasie ujemny. Sytuacja ta spowodowana była kryzysem gospodarczym panującym w kraju. Wiele przedsiębiorstw, wobec pogarszającej się sytuacji

³ B. Glinka, S. Gudkova, op. cit., s. 42-43.

⁴ T. Piecuch, op. cit., s. 29.

⁵ *Podstawy nauki o przedsiębiorstwie*, praca zbiorowa pod red. J. Lichtarskiego, Wydawnictwo Akademii Ekonomicznej, Wrocław, 2003, s. 48-49.

⁶ B. Piasecki, *Przedsiębiorczość i mała firma. Teoria i praktyka*, Wydawnictwo Uniwersytetu Łódzkiego, Łódź, 1997, s. 22.

⁷ T. Piecuch, op. cit., s. 23-25.

⁸ *Ibidem*, s. 30.

gospodarczej i pogłębiającego się kryzysu, nie było w stanie utrzymać się na rynku. W 2012 r. funkcjonowało już 4897 podmiotów gospodarczych. Warto zwrócić uwagę na to, iż obecnie funkcjonujące w powiecie przedsiębiorstwa to przede wszystkim podmioty, które posiadają już dosyć duże doświadczenie. Działalność rozpoczęta została w okresie wprowadzenia gospodarki rynkowej. Oprócz tych podmiotów, funkcjonują także firmy stosunkowo bardzo młode⁹. Szczegóły zaprezentowano na rysunku 1.



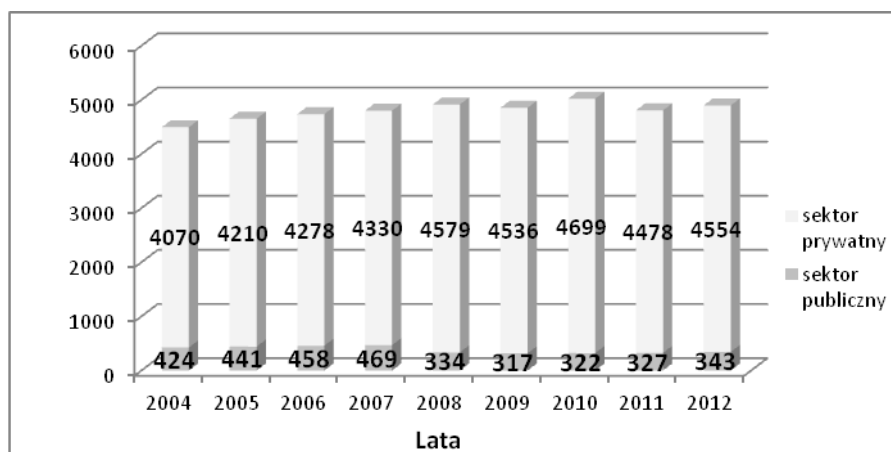
Rysunek 1. Przedsiębiorstwa funkcjonujące, nowo zarejestrowane i wyrejestrowane w powiecie białogardzkim w latach 2004-2012

Źródło: Opracowanie własne na podstawie: Podmioty gospodarcze w powiecie białogardzkim:

[http://www.stat.gov.pl/bdl/app/dane_cechter.display?p_id=434997&p_token=0.4481559547910785\(21.04.2013\)](http://www.stat.gov.pl/bdl/app/dane_cechter.display?p_id=434997&p_token=0.4481559547910785(21.04.2013)).

Wiodącym sektorem gospodarki powiatu jest sektor prywatny. Liczba podmiotów gospodarczych należących do sektora zwiększała się systematycznie niemalże w każdym roku (rysunek 2). Znaczący spadek nastąpił w roku 2011, kiedy to w stosunku do roku 2010 ubyło 221 jednostek gospodarczych. W roku 2012 w sektorze prywatnym funkcjonowało 4554 podmiotów gospodarczych, zaś w sektorze publicznym 343 podmioty.

⁹ *Sytuacja przedsiębiorców w powiatach województwa zachodniopomorskiego*, Wojewódzki Urząd Pracy, Szczecin, 2009, s. 380.



Rysunek 2. Sektor prywatny i publiczny w powiecie białogardzkim w latach 2004-2012

Źródło: Opracowanie własne na podstawie: Podmioty gospodarcze w powiecie białogardzkim:

http://www.stat.gov.pl/bdl/app/dane_cechter.display?p_id=434997&p_token=0.4481559547910785 (21.04.2013).

Sektor prywatny to przede wszystkim osoby fizyczne prowadzące działalność gospodarczą. Ich udział w sektorze oscyluje wokół 80%. Od roku 2005 do roku 2010 na 100 osób w wieku produkcyjnym przypadało 12 osób fizycznych prowadzących działalność gospodarczą. W 2011 r. przypadło już 11 osób fizycznych. W 2012 roku działalność gospodarczą prowadziło 3568 osób fizycznych. Systematycznie zwiększa się liczba spółek handlowych oraz stowarzyszeń i organizacji społecznych. Warto również zaznaczyć, że powiat staje się coraz bardziej atrakcyjnym miejscem prowadzenia działalności dla inwestorów zagranicznych, o czym świadczy zwiększająca się liczba spółek handlowych z udziałem kapitału zagranicznego. Największą dynamikę wzrostu wykazały stowarzyszenia, bowiem w stosunku do 2004 roku przybyło ich ponad 75%. Dostyc duży wzrost zanotowały spółki handlowe – w stosunku do 2004 roku zanotowały wzrost o niespełna 47%¹⁰. Szczegółowa struktura sektora prywatnego w powiecie białogardzkim przedstawiona została w tabeli 1.

¹⁰ Podmioty gospodarcze w powiecie białogardzkim:

http://www.stat.gov.pl/bdl/app/dane_cechter.display?p_id=434997&p_token=0.4481559547910785 (21.04.2013).

Tabela 1. Sektor prywatny w powiecie białogardzkim w latach 2004-2012

Sektor prywatny	Lata									Tempo zmian (2004 – rok bazowy)
	2004	2005	2006	2007	2008	2009	2010	2011	2012	
Osoby fizyczne prowadzące działalność gospodarczą	3457	3567	3609	3631	3718	3655	3781	3540	3568	3,21%
Spółki handlowe	145	150	155	176	176	177	193	202	213	46,89%
Spółki handlowe z udziałem kapitału zagranicznego	49	53	55	57	57	58	62	63	68	38,77%
Spółdzielnie	34	33	33	33	32	32	30	31	30	-11,76%
Fundacje	3	3	4	3	3	3	3	3	4	33,33%
Stowarzyszenia i organizacje społeczne	70	82	93	99	100	105	111	117	123	75,71%

Źródło: Opracowanie własne na podstawie: Podmioty gospodarcze w powiecie białogardzkim:

http://www.stat.gov.pl/bdl/app/dane_cechter.display?p_id=434997&p_token=0.4481559547910785 (21.04.2013).

W odniesieniu do wielkości przedsiębiorstw w zdecydowanie przeważają mikroprzedsiębiorstwa. Ponad 90% wszystkich przedsiębiorstw stanowią przedsiębiorstwa zatrudniające mniej niż 10 pracowników. W 2011 roku takich przedsiębiorstw było 4629, co stanowiło aż 97% wszystkich podmiotów. W kolejnym roku udział ten nieznacznie zmalał. W ciągu kilku lat wzrosła liczba małych przedsiębiorstw, zatrudniających mniej niż 50 pracowników, natomiast nieznacznie zmalała liczba średnich przedsiębiorstw zatrudniających mniej niż 250 pracowników. W 2008 roku nie było w powiecie białogardzkim żadnego dużego przedsiębiorstwa. Tabela 3 ukazuje szczegółową liczbę przedsiębiorstw powiatu białogardzkiego, ujętą według wielkości

zatrudnienia¹¹. Na rysunku 3 zobrazowana została z kolei dynamika wzrostu lub spadku ilości przedsiębiorstw.

¹¹ Ibidem.

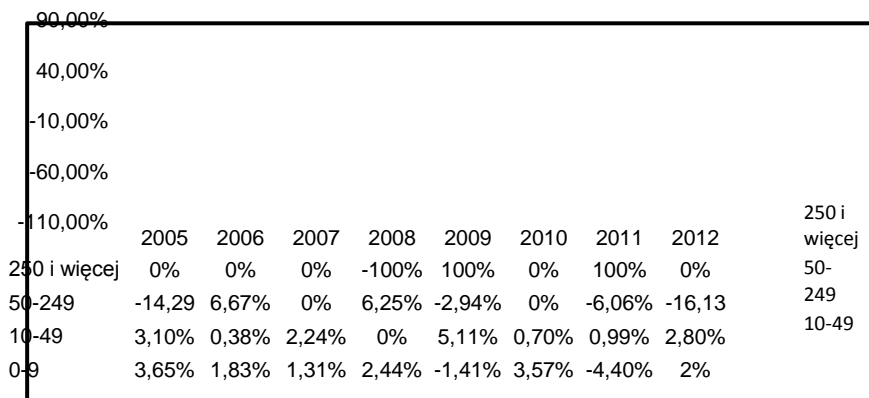
Tabela 2. Wielkość przedsiębiorstw w powiecie białogardzkim w latach 2004-2012

Liczba pracowników	Lata								
	2004	2005	2006	2007	2008	2009	2010	2011	2012
0-9	4329	4487	4569	4629	4742	4675	4842	4629	4722
10-49	129	133	134	137	137	144	145	143	147
50-249	35	30	32	32	34	33	33	31	26
250 i więcej	1	1	1	1	0	1	1	2	2

Źródło: Opracowanie własne na podstawie: Podmioty gospodarcze w powiecie białogardzkim:

http://www.stat.gov.pl/bdl/app/dane_cechter.display?p_id=434997&p_token=0.4481559547910785 (21.04.2013).

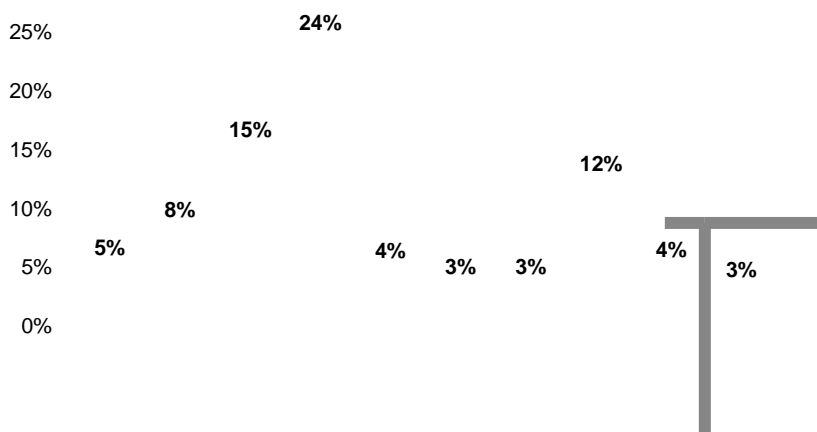
Analizując dane zamieszczone na rysunku 3. zauważyć można skokową dynamikę liczby mikroprzedsiębiorstw i średnich przedsiębiorstw. Zmiany nie są znaczące. Największy przyrost liczby przedsiębiorstw zatrudniających od 0 do 9 osób był w roku 2010 – o 3,57% w stosunku do roku poprzedniego. Z kolei w przypadku średnich przedsiębiorstw największy przyrost odnotowany został w 2008 roku – liczba podmiotów zwiększyła się o 6,25% w stosunku do poprzedniego roku.

**Rysunek 3.** Dynamika liczby przedsiębiorstw wg wielkości w powiecie białogardzkim w latach 2004-2012 (rok poprzedni = 100%)

Źródło: Opracowanie własne na podstawie: Podmioty gospodarcze w powiecie białogardzkim:

http://www.stat.gov.pl/bdl/app/dane_cechter.display?p_id=434997&p_token=0.4481559547910785 (21.04.2013).

Struktura podmiotów gospodarczych, zgodna z klasyfikacją PKD (rysunek 4) wyraźnie pokazuje dominację firm o charakterze usługowym. Największą sekcją gospodarki powiatu w roku 2012, a także i w latach poprzednich była sekcja G, czyli handel hurtowy i detaliczny; naprawa pojazdów samochodowych. Stanowił on prawie 1/4 całej gospodarki. W sekcji tej swoją działalność prowadziło wówczas 1131 przedsiębiorstw. Kolejną, co do wielkości sekcją była sekcja F – budownictwo z 727 przedsiębiorstwami. Nieco mniejszą sekcję stanowiła sekcja L a więc działalność związana z obsługą rynku nieruchomości. Ten rodzaj działalności wykonywało 575 przedsiębiorców. Z kolei w przetwórstwie przemysłowym (sekcja C) działało 8% podmiotów gospodarczych. Do kolejnych, co do wielkości sekcji w powiecie zalicza się opiekę zdrowotną i pomoc społeczną (6%), a następnie rolnictwo, leśnictwo, łowiectwo i rybactwo (5%), transport i gospodarkę magazynową (5%) oraz działalność profesjonalną, naukową i techniczną (5%). Pozostała działalność usługowa oraz gospodarstwa domowe zatrudniające pracowników stanowią 3% ogółu. Pozostałe sekcje stanowią łącznie 15% wszystkich podmiotów gospodarki w powiecie i są to między innymi: edukacja, dostawa wody, informacja i komunikacja, działalność związana z zakwaterowaniem i usługami¹². Szczegóły prezentuje rysunek 4.



¹² Podmioty gospodarcze w powiecie białogardzkim: http://www.stat.gov.pl/bdl/app/dane_cechter.display?p_id=434997&p_token=0.4481559547910785 (21.04.2013).

Rysunek 4. Rodzaje działalności wg sekcji w powiecie białogardzkim w 2012 r. wg PKD 2007 w %

Źródło: Opracowanie własne na podstawie: *Podmioty gospodarcze w powiecie białogardzkim*:

http://www.stat.gov.pl/bdl/app/dane_cechter.display?p_id=434997&p_token=0.4481559547910785 (21.04.2013).

Przedsiębiorcy w powiecie białogardzkim prowadząc działalność gospodarczą musieli zmierzyć się nie tylko z panującym w ostatnich latach kryzysem gospodarczym, ale również z innymi utrudnieniami. Z przeprowadzonego przez Wojewódzki Urząd Pracy badania, którym objęte zostały przedsiębiorstwa z powiatu białogardzkiego, wynika, iż największym problemem w prowadzeniu działalności gospodarczej są obciążenia podatkowe i socjalne a także w mniejszym już stopniu brak możliwości pozyskania funduszy na inwestycje¹³.

Warto zwrócić uwagę na przyczynę lokalizacji działalności w powiecie białogardzkim. Z badania przeprowadzonego w ramach Programu Operacyjnego Kapitał Ludzki w roku 2009 przyczyną lokalizacji działalności w powiecie było przede wszystkim miejsce zamieszkania właściciela, dostępność rynków a co za tym idzie, ocena powiatu białogardzkiego jako atrakcyjnej i dobrej lokalizacji do prowadzenia działalności. Z kolei głównymi konkurentami firm powiatu są firmy lokalne¹⁴.

Przydatnym miernikiem ukazującym zaangażowanie lokalnej społeczności w realizację procesu przedsiębiorczości i aktywizacji jest współczynnik przedsiębiorczości¹⁵. Wyraża on stosunek liczby zarejestrowanych podmiotów gospodarczych (a) do liczby mieszkańców (n) przypadającą na 10 000 mieszkańców. Miernik opisywany jest następującym wzorem¹⁶:

$$P = \frac{a}{n} \times 10000$$

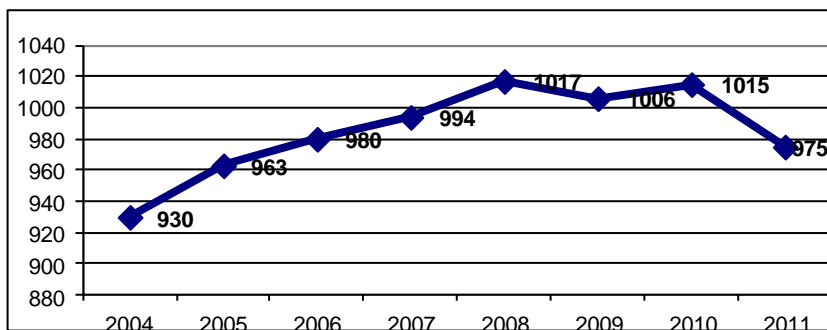
¹³ *Analiza sytuacji przedsiębiorców w powiatach województwa zachodniopomorskiego*, Zachodniopomorskie Obserwatorium Rynku Pracy, Szczecin 2009, s. 57.

¹⁴ *Sytuacja przedsiębiorców w powiatach województwa zachodniopomorskiego*, Wojewódzki Urząd Pracy, Szczecin 2009, s. 385.

¹⁵ Więcej na temat pomiaru przedsiębiorczości w: W. Walczak, *Miary i kryteria oceny przedsiębiorczości*, *Ekonomika i Organizacja Przedsiębiorstwa* 2010, Nr 3, s. 9.

¹⁶ A. Krakowiak-Bal, *Wpływ infrastruktury na rozwój przedsiębiorczości w gminach wiejskich wybranych powiatów województwa małopolskiego*, „Inżynieria Rolnicza”, 2007, Nr 7, s. 102.

Wyniki obliczeń zaprezentowano poniżej.



Rysunek 5. Wskaźnik przedsiębiorczości w powiecie białogardzkim w latach 2004-2011

Źródło: Opracowanie własne na podstawie: Podmioty gospodarcze w powiecie białogardzkim:

http://www.stat.gov.pl/bdl/app/dane_cechter.display?p_id=434997&p_token=0.4481559547910785 (21.04.2013).

Wskaźnik przedsiębiorczości w powiecie białogardzkim wykazuje tendencję rosnącą. Najwyższą wartość zanotowano 2008 r., kiedy to na 10 000 mieszkańców powiatu przypadało 1017 przedsiębiorstw. W kolejnych latach obserwowany jest spadek przedsiębiorczości, co może być wynikiem światowego kryzysu światowego i jego wpływu na lokalny rynek.

Podsumowanie

Niniejszy artykuł stanowi jedynie część szerszego opracowania dotyczącego rozwoju przedsiębiorczości na terenie powiatu białogardzkiego. Ograniczenie tekstowe nie pozwala autorom rozszerzyć części opisowej i przedstawić innych aspektów rozwoju przedsiębiorczości na tym terenie. Podsumowując jednak zaprezentowany materiał empiryczny należy podkreślić, że powiat białogardzki stanowi szczególny region dla prowadzenia działalności gospodarczej. Kryzys gospodarczy odcisnął swoje piętno i zahamował w pewnym stopniu rozwój przedsiębiorców. Mimo to stwarzanych jest coraz więcej możliwości ułatwiających start i prowadzenie firmy, a także zachęcających potencjalnych inwestorów. Rozwój powiatu opiera się na sektorze przede wszystkim małych a także i średnich przedsiębiorstw. Przedsiębiorstwa powiatu można traktować jako strategicznych partnerów

rynku, przede wszystkim ze względu na możliwość tworzenia przez nich miejsc pracy.

Bibliografia

1. Glinka B., Gudkova S., *Przedsiębiorczość*, Wolters Kluwer, Warszawa 2011.
2. Piasecki B., *Przedsiębiorczość i mała firma. Teoria i praktyka*, Wydawnictwo Uniwersytetu Łódzkiego, Łódź 1997.
3. Piecuch T., *Przedsiębiorczość. Podstawy teoretyczne*, C. H. Beck, Warszawa 2010.
4. *Podmioty gospodarcze w powiecie białogardzkim*:
http://www.stat.gov.pl/bdl/app/dane_cechter.display?p_id=434997&p_token=0.4481559547910785 (21.04.2013).
5. *Podmioty gospodarcze w powiecie białogardzkim*:
http://www.stat.gov.pl/bdl/app/dane_cechter.display?p_id=434997&p_token=0.4481559547910785 (21.04.2013).
6. *Podstawy nauki o przedsiębiorstwie*, praca zbiorowa pod red. J. Lichtarskiego, Wydawnictwo Akademii Ekonomicznej, Wrocław 2003.
7. *Sytuacja przedsiębiorców w powiatach województwa zachodniopomorskiego*, Wojewódzki Urząd Pracy, Szczecin 2009.
8. Walczak W., *Miary i kryteria oceny przedsiębiorczości*, *Ekonomika i Organizacja Przedsiębiorstwa*, 2010, Nr 3.

DEVELOPMENT OF LOCAL ENTREPRENEURSHIP. CASE OF BIALOGARD COUNTY

The article presents the issues concerning the development of local entrepreneurship. The main objective of this paper is to analyze and evaluate the development of entrepreneurship in the district Białogard between 2004-2012. The analysis of data taken from GUS and BDL.

Key words: entrepreneurship, enterprise, industry, business, development.

