

Janusz FECZKO\*

## **GLOBALIZACJA A REGION MAZOWSZE 2011 – ASPEKTY EKONOMICZNE, ZARZĄDCZE I TURYSTYCZNE**

*Zarys treści:* Postępująca obiektywnie globalizacja wyzwała pytania co do jej stanu (zwłaszcza wśród mieszkańców), możliwości oddziaływania na nią, szczególnie w aspekcie ekonomicznym. Rosnąca ważność turystyki wskazuje zasadność jej istotnej roli w rozwoju regionu, konsumpcji ludności. W celu poznania potrzeb, postaw i preferencji mieszkańców Mazowsza (wiodącego regionu Polski) co do ważniejszych problemów globalizacji – przeprowadzono badania metodą wywiadu w listopadzie 2011 roku. Wyniki badań mogą być użyteczne w decyzjach zarządczych na poziomie regionu i na innych poziomach zarządzania.

*Słowa kluczowe:* globalizacja, aspekty: ekonomiczne, zarządcze, turystyczne.

### **Cel, czasoprzestrzeń i metoda badań**

Szacuje się, że światowa gospodarka wykorzystuje potencjał globalizacji jedynie w 10-20%, przykładowo Holandia jest 140 razy bardziej powiązana z międzynarodową gospodarką niż Nepal [1]. Raport Banku Światowego klasyfikuje Polskę na 70 miejscu pod względem łatwości prowadzenia działalności gospodarczej (też po Ghanie, Białorusi i innych krajach). Pomniejszanie barier, lepsze wykorzystanie międzynarodowej współpracy gospodarczej i w innych zakresach może znacząco przyczynić się do rozwoju regionu Mazowsze, Polski. Badania OECD w 2011 r. dowodzą, że między innymi biurokracja ogranicza polską gospodarkę; złagodzenie przepisów podniosłoby PKB Polski o 14%.

Celem badań było poznanie aktualnego stanu globalizacji na bazie ważniejszych wybranych potrzeb, postaw i preferencji mieszkańców regionu Mazowsze. Badania zawężono do aspektów ekonomicznych, turystyki. Ponieważ badane zjawiska i procesy realne powinny być uwzględniane w zarządzaniu regionem i w skali makro, w badaniach odniesiono się również do wybranych aspektów zarządzania. Jako obszar badań wybrano województwo mazowieckie, będące spójnym regionem. Mazowsze wytwarza ponad 20%

---

\* Katedra Zarządzania, Wydział Nauk Ekonomicznych, Politechnika Koszalińska

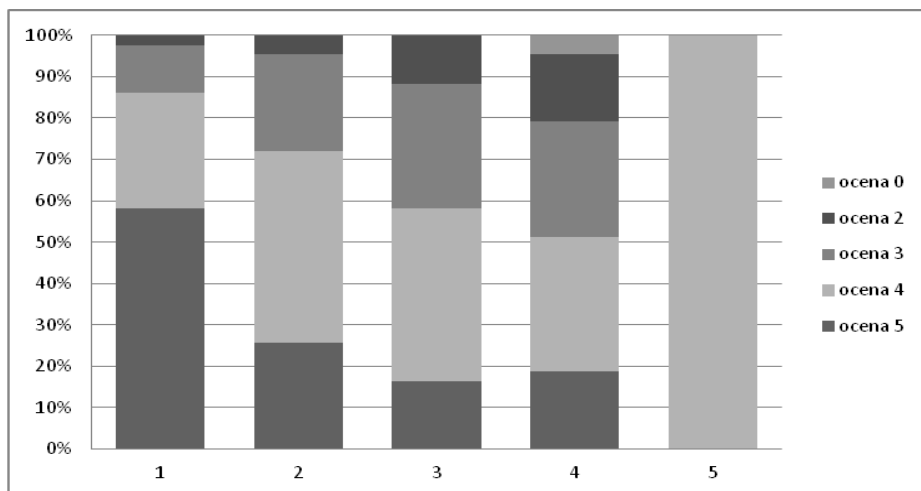
krajowego PKB, posiada najlepiej w Polsce rozwiniętą infrastrukturę, zatrudnia ponad 14% wszystkich pracowników w kraju. Jest to region o dużym potencjale inwestycyjnym, wyjątkowo dużej absorpcji kapitału zagranicznego, dużej dynamice rozwojowej. Określa to Mazowsze jako najlepszy w Polsce region pod względem konkurencyjności i potencjału rynkowego [2].

Wykonane badania były kontynuacją wcześniejszych badań autora na terenie regionów w USA, Świętokrzyskie, Małopolska, Śląsk [3-12]. Badania wykonano metodą wywiadu przy wykorzystaniu kwestionariusza ankietowego wśród 201 osobowej próby reprezentatywnej mieszkańców Mazowsza w wieku od 18 lat. Respondentom zadawano pytania prosząc ich o nadanie oceny punktowej poszczególnym możliwościom odpowiedzi, których kafeterie są przedstawione w opisach rys. 1-11. Ocena punktowa była w skali 5-punktowej, z każdorazowym dokładnym objaśnieniem znaczenia ilości punktów [opisy rys. 1-11]. Dyskusję wyników poniżej zamieszczoną dokonano posługując się głównie łączną ilością 5 i 4 punktowych odpowiedzi, jaka łącznie obrazuje siłę wypowiedzi badanych. Wywiad wykonano w listopadzie 2011 r. Część wywiadów i prac technicznych wykonali studenci Almamer Szkoły Wyższej. Kwestionariusz wywiadu i wyniki badań zostały zweryfikowane w trakcie badań wstępnych oraz dopełniających.

## **Globalizacja – Mazowsze: aspekty ekonomiczne, zarządcze i turystyczne**

Największe zadowolenie mieszkańców Mazowsza [rys.1] było powodowane przez więzi społecznych z otoczeniem, kontakty towarzyskie, więzi rodzinne. Ponad 86% respondentów wskazało te przyczyny zadowolenia jako najważniejsze: łącznie ocena punktowa 5 – bardzo zadowoleni (58% odpowiedzi) i 4 – średnio zadowoleni (28% odpowiedzi). Kolejno 73% badanych wskazało jako istotne przyczyny ich zadowolenia – własne: samopoczucie, myśli i odczucia, sądy. Podkreślano kolejno ważność w badanym zakresie – poziomu życia (posiadania i korzystania z dóbr i produktów, mieszkania/domu itp.) – 42% wskazań.

W tym zakresie istotną rolę pełniła turystyka, jako coraz popularniejsza forma zagospodarowania wolnego czasu. Jako najmniej ważne w kształtowaniu zadowolenia podano własną pracę zawodową (pracę etatową, dorywczą, edukację w szkołach i uczelniach itp.) – 42% respondentów określiła te przyczyny, jako najważniejsze (16% wskazań bardzo zadowolony, 42% wskazań średnio zadowolony).



**Rysunek 1.** Zadowolenie własne

**Źródło:** Opracowanie własne.

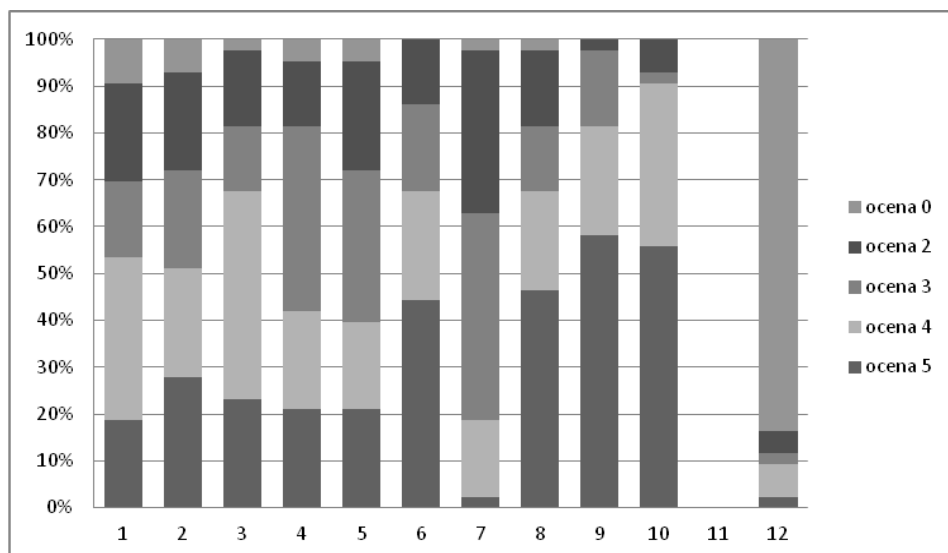
Skala punktowa: 5 punktów – bardzo zadowolony/a; 4 – średnio; 3 – mało; 2 – niezadowolony/a; 0 – brak występowania danego procesu-zjawiska. Możliwości odpowiedzi: 1. Z więzi społecznych z otoczeniem, kontaktów towarzyskich, więzi rodzinnej; 2. Z samopoczucia, własnych myśli i odczuć, własnych sądów; 3. Z poziomu życia (posiadania i korzystania z dóbr i produktów, mieszkania/domu itp.); 4. Z własnej pracy zawodowej (praca etatowa, dorywcza, edukacja w szkołach i uczelniach itp.); 5. inne.

Otrzymane wyniki badań wskazały na znaczną przewagę w wywoływaniu zadowolenia mieszkańców – więzi społecznych z otoczeniem, indywidualnego samopoczucia, przy nadawaniu pracy, edukacji najmniejszej stosunkowo roli. Badani nie wskazując pracy zawodowej, edukacji jako ważnej przyczyny ich zadowolenia – nie traktowali tych czynników jako ważnych dla nich. Badani podkreślali, że pozytywne wyniki indywidualnej pracy zawodowej, edukacji były pomniejszane, niszczone przez niezależne od nich czynniki, środowiska. Wskazywano też na kryzys pieniężny – finansowy – gospodarczy wpływający z zewnątrz na ich lokalne miejsca pracy i zamieszkiwania.

Niski etos pracy zawodowej, edukacji (jako czynnika wywołującego zadowolenie) powinny być zmieniane polityką ekonomiczną, zarządzaniem w skalach makro i mikro. Jest to uzasadnione procesem realnym – praca zawodowa w długim okresie czasu jest ważną przyczyną rozwoju ekonomicznego, społecznego, poziomu życia, zadowolenia. Akceptacja tego poglądu powiększa motywację pracy zawodowej, edukacji.

Ochrona przed kryzysem finansowym i gospodarczym [rys. 2] zostały wskazane przez Mazowszan jako główna ich obawa – poczucie braku. 91%

odpowiedzi w tym zakresie składało się z ocen: bardzo się obawiam (5 punktów) – 56% odpowiedzi i średnio się obawiam (4 punkty) – 35% odpowiedzi. Następne obawy, braki kojarzono z zaufaniem do polityków lokalnych (prezydenci i burmistrzowie miast, wójtowie, sołtysi) – 81% wskazań, do polityków państwowych – rząd, ministerstwo – 61 odpowiedzi.



**Rysunek 2.** Obawy, braki własne

**Źródło:** Opracowanie własne.

Skala punktowa: 5 punktów – bardzo się obawiam; 4 – średnio; 3 – mało; 2 – nie obawiam się; 0 – brak występowania danego procesu – zjawiska. Możliwości odpowiedzi: 1. Mieszkania/domu; 2. Pracy dostarczającej wynagrodzenie; 3. Opieki zdrowotnej nad Panem/ią; 4. Wyposażenia mieszkania/domu, dóbr i produktów; 5. Wiedzy, edukacji, kwalifikacji, umiejętności zawodowych; 6. Pieniądzy dla siebie; 7. Więzi społecznych z otoczeniem, kontaktów towarzyskich, więzi rodzinnych; 8. Zaufania do polityków państwowych (rząd, ministerstwa); 9. Zaufania do polityków lokalnych (prezydenci i burmistrzowie miast, wójtowie, sołtysi); 10. Ochrony przed kryzysem finansowym, gospodarczym; 11. Inne; 12. Niczego się nie obawiam, nic mi nie brakuje.

Najmniejsze obawy, braki łączono z więziami społecznymi z otoczeniem, w tym z kontaktami towarzyskimi, więziami rodzinnymi – 18% wskazań. Następnie niski poziom obaw był związany z wiedzą – edukacją – kwalifikacjami – umiejętnościami zawodowymi (40% wskazań odpowiadających dużym i średnim obawom). Kolejno jako małe zagrożenia podano mieszkanie – dom (54% odpowiedzi).

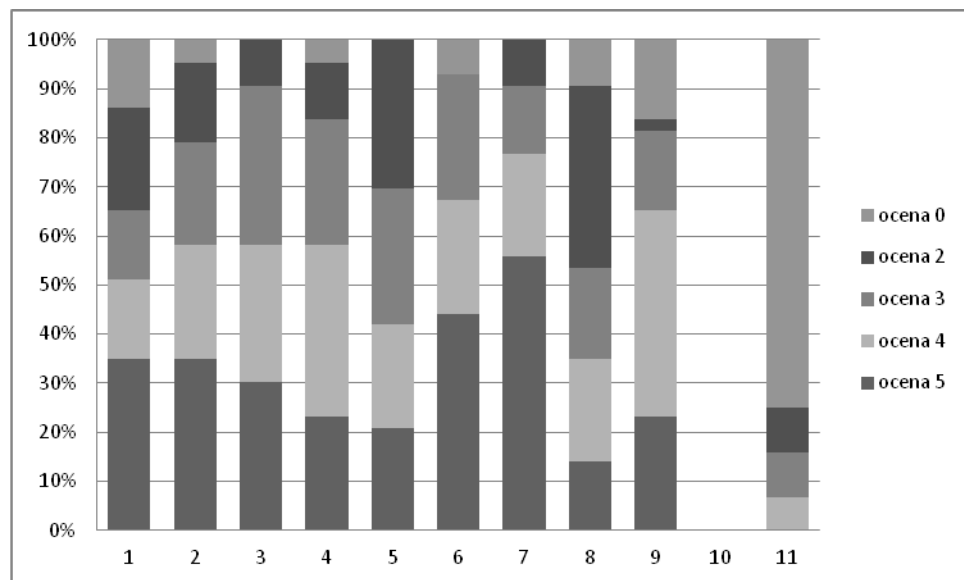
Wyniki badań podały, że prawie wszyscy badani (91%) mieli poczucie braku ochrony przed kryzysem finansowym i gospodarczym. Wykazując te

obawy badani podkreślali brak w zasadzie indywidualnego ich wpływu na ochronę przed kryzysem, odnosząc się też do zapowiedzi docelowych emerytur na poziomie podstawowego zabezpieczenia socjalnego. Respondenci przewidywali w miarę pomniejszania się ich realnych dochodów relatywnie duże pomniejszanie ich wydatków na turystykę, zwłaszcza produkty drogie.

Gdy realnie politycy byli głównie odpowiedzialni za kryzys finansowy i gospodarczy, towarzyszył im wysoki brak zaufania do nich również w skali regionu Mazowsze. Bazą stabilności jawiły się więzi społeczne – towarzyskie – rodzinne. Symptomatycznym był brak dużych obaw, braków związanych z wiedzą, edukacją, kwalifikacjami i umiejętnościami zawodowymi. Krytyka specjalistów polskiej szkoły, edukacji, w długotrwałej sytuacji braków: znaczącego wkładu polskiej myśli w światowy rozwój wiedzy – wynalazków – patentów, innowacji, w Polsce – Mazowszu wysp wiedzy istotnych w zglobalizowanym świecie – dowodzi przeceniania tych obszarów przez Mazowszan. Nadmierne samouspokojenie w tym zakresie, w połączeniu z bardzo niską oceną działania polityków, nie były przyczynami wyzwalającymi zmiany tego stanu rzeczy. Relatywnie niskie obawy, braki wskazane przez respondentów w stosunku do mieszkań – domów, nakazują zmianę polityki ekonomicznej rządu w zakresie wspierania, dotowania, kredytowania pozyskiwania substancji mieszkaniowej. Powstrzymanie – pomniejszenie tego znacznego wydatku z budżetu państwa jawi się jako nakaz powstały z realnej sytuacji, nadmiernego uprzywilejowania małej części społeczeństwa (w tym też i deweloperów) kosztem (też z podatków) innych obywateli i przedsiębiorstw.

Badane osoby były zwolennikami zdecydowanych działań [rys. 3] przede wszystkim na rzecz więzi społecznych z otoczeniem – towarzyskich – rodzinnych (77% odpowiedzi). Kolejno podano potrzebę działań w celu pozyskania pieniędzy dla siebie (67% wskazań), ochrony przed kryzysem finansowym i gospodarczym (65% odpowiedzi). Postawy braku – słabych działań określono w stosunku do zaufania polityków (35% odpowiedzi), wiedzy – edukacji – kwalifikacji – umiejętności zawodowych (42% wypowiedzi), mieszkań – domów (51% respondentów).

Deklaracje rozwoju więzi społecznych – rodzinnych przejawiały się też zapowiedziami większego wspólnego z innymi osobami uczestnictwa w podróżach turystycznych. Rozwój ekonomiczny, jako podstawa dobrobytu społeczeństwa był kierowany przez polityków. Brak przekonania społeczeństwa, co do oddziaływania, możliwej zmiany (odzyskania) zaufania posiadanego przez polityków jest mankamentem wymagającym organicznej pracy wśród polityków.



**Rysunek 3.** Zdecydowanie co do działań własnych

**Źródło:** Opracowanie własne.

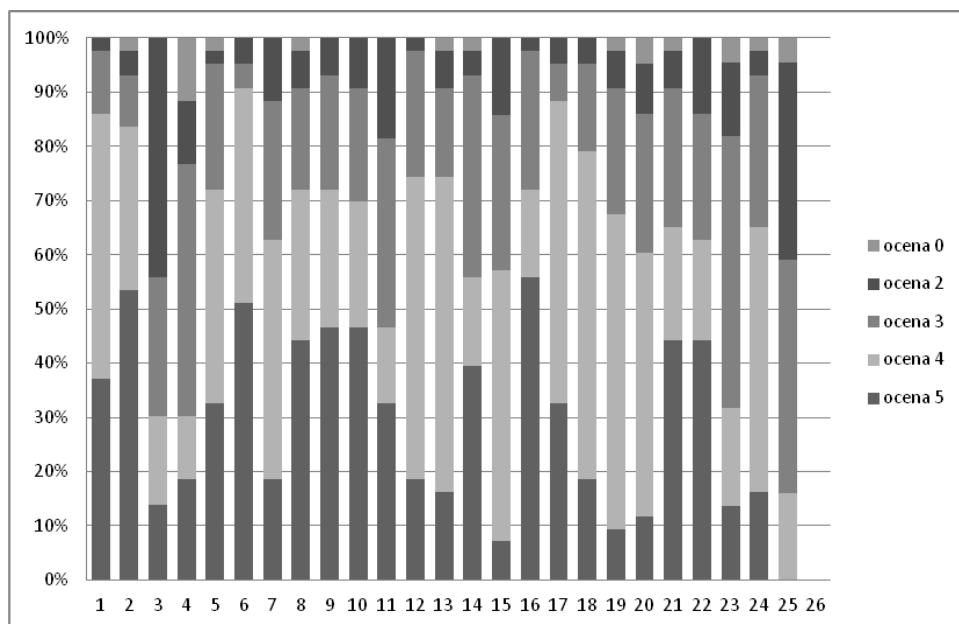
Skala punktowa: 5 punktów – bardzo zdecydowany/a; 4 – średnio; 3 – mało; 2 – nie jestem zdecydowany/a; 0 – brak występowania danego procesu – zjawiska.

Możliwości odpowiedzi: 1. Mieszkania/domu; 2. Pracy dostarczającej wynagrodzenie; 3. Opieki zdrowotnej nad Panem/ią; 4. Wyposażenia mieszkania/domu, dóbr i produktów; 5. Wiedzy, edukacji, kwalifikacji, umiejętności zawodowych; 6. Pieniądzy dla siebie; 7. Więzi społecznych z otoczeniem, kontaktów towarzyskich, więzi rodzinnych; 8. Zaufania do polityków; 9. Kryzysu finansowego, gospodarczego; 10. Inne; 11. Nie jestem zdecydowany/a cokolwiek zrobić.

Podejmowane próby wywierania społecznego wpływu na efektywność i skuteczność polityków, powinny być przez polityków dostrzegane i przyjmowane do zmiany ich działalności. Społeczeństwo obywatelskie nie jest utożsamiane z populistyczną wytyczną trwania polityków, demagogicznymi hasłami sprawiedliwości społecznej w bezzasadnym, niekiedy wręcz szkodliwym ekonomicznie zakresie. Wyniki badań dowodzą konieczności zmiany ekonomicznej świadomości, co do niskiego pragmatycznego zaangażowania w poszerzanie wiedzy, permanentną edukację, stały rozwój umiejętności i kwalifikacji pracowniczych. Wymaga to modyfikacji dotychczasowego działania zarządczego w skali makro społecznej na rzecz podwyższania efektywności pracowników w pracy, w tym etosu pracy (dostrzeganego i akceptowanego przez nich).

Swobodny przepływ informacji i technologii został określony, jako najważniejsza część istoty globalizacji [rys. 4] (91% odpowiedzi). Ponadto, jako

wiodącą część globalizacji pojmowano swobodny przepływ towarów i usług, ludzi – emigracje (89% wskazań).



**Rysunek 4.** Istota globalizacji

**Źródło:** Opracowanie własne.

Skala punktowa: 5 punktów – bardzo dobre określenie; 4 punkty – dobre; 3 punkty – mierne; 2 punkty – złe określenie; 0 – punktów – brak występowania danego procesu – zjawiska. Możliwości odpowiedzi: 1. Wspólne działanie na wspólnych rynkach; 2. Rozwój przedsiębiorstw o światowej skali działania; 3. Czynienie bogatych bogatszymi, biednych biedniejszymi; 4. Jednolite potrzeby klientów na produkty na świecie; 5. Wspólny rozwój edukacji; 6. Swobodny przepływ informacji i technologii; 7. Ujednolicenie standardów, produktów, działalności, kultur; 8. Współpraca w wytwarzaniu i sprzedaży produktów; 9. Zanik barier handlowych; 10. Łatwość dostępu do surowców; 11. Powiększanie konkurencyjności; 12. Rozprzestrzenianie się gospodarki rynkowej; 13. Nowy typ specjalizacji; 14. Uzależnianie się krajów od siebie; 15. Nowe sfery i przejawy konkurencji; 16. Swobodny przepływ finansów; 17. Swobodny przepływ towarów i usług, ludzi (emigracje); 18. Podejmowanie pracy w innych krajach; 19. Szybsze bogacenie się ludzi; 20. Rozprzestrzenianie się demokracji; 21. Pomniejszanie dystansu między ubogimi, rozwijającymi się krajami a krajami najbogatszymi; 22. Przenoszenie produkcji do krajów – gospodarek taniej pracy; 23. Najważniejsze to dać ludziom wolność; 24. Polska jest partnerem dla Unii Europejskiej, krajów zachodniej Europy; 25. Czy ubogim sąsiadem korzystającym z kasy zapomogowo-pożyczkowej, udostępniającym własne zasoby ludzkie, rzeczowe, rynki zbytu itp. 26. Inne.

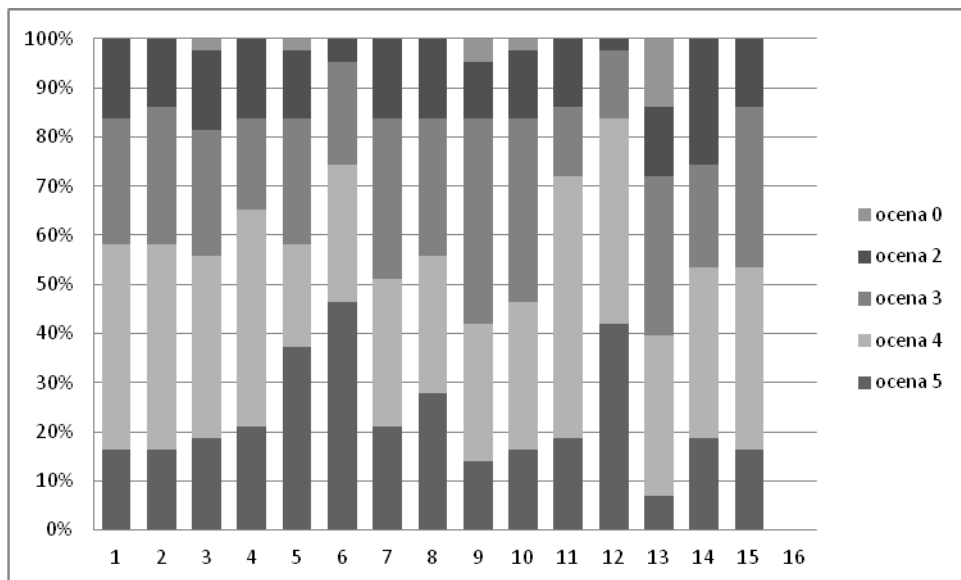
Ważnym dla badanych było wspólne działanie na wspólnych rynkach (86% wypowiedzi). W najmniejszym zakresie kojarzono istotę globalizacji z pojmowaniem Polski, jako ubogiego sąsiada korzystającego z kasy zapomogowo-pożyczkowej, udostępniającego własne zasoby ludzkie, rzeczowe, rynki zbytu itp. (16% wskazań). Jako najmniej ważne dla istoty globalizacji wskazano czynienie bogatych bogatszymi, biednych biedniejszymi (30% respondentów), jednolite potrzeby klientów na produkty na świecie (30% wskazań).

Pośród wielu składowych charakterystycznych dla istoty globalizacji [rys. 4, kafeteria pytania] – Mazowszanie wybrali, jako najważniejsze przepływy informacji i technologii. Jest to jeden z elementów zachodzących procesów realnych umiędzynarodowienia, lecz nie w ujęciu skutku globalizacji. Uwydatniano, że dzięki lepszemu przepływowi informacji następuje większa indywidualizacja podróży turystycznych. Jest to skutkiem licznych możliwości bezpośredniej organizacji podróży przez turystę, też zakwaterowania, zwiedzania atrakcji turystycznych – bez korzystania z pośrednictwa biur podróży. Bardziej właściwym było by dyskusowanie o konsekwencjach, wynikach globalizacji (innych możliwościach odpowiedzi zawartych w kafeterii rys. 4) – traktując je, jako charakterystyczne elementy istoty globalizacji. W porównaniu do poprzedniej dekady społeczno-gospodarczej Polski nastąpił obecnie znaczny rozwój przepływu informacji i technologii. Jednakże w konkurencyjnej gospodarce kapitalistycznej wiedza jest jednym z najbardziej drogich produktów. Najbardziej istotna część wiedzy jest powszechnie nieosiągalna, dla zainteresowanych jest ona bardzo droga. Powyższa dyskusja odnosi się również do wypowiedzi respondentów w bezpośredniej skali ich działania, co do swobody przepływu towarów i usług. Wskazuje to też, że pod względem świadomości ekonomicznej, jak też wdrażania reguł gospodarki kapitalistycznej, respondenci nie znajdują się w gronie najbardziej – średnio rozwiniętych regionów – społeczeństw. Całościowe rozliczenie finansowych korzyści integracji europejskiej (nie tylko w zakresie otrzymanych środków pomocowych) wskazuje też, że Polska nie była w czołówce beneficjentów krajów korzystających z tej integracji. Postulatem jest całościowa dokładna ocena wyniku finansowego, ekonomicznego integracji europejskiej, globalizacji dla poszczególnych krajów, regionów. Określenie stąd się wywodzących konsekwencji zarządczych w bliskiej i dalekiej perspektywie. Otrzymane wyniki badań powtórnie unaocniają potrzebę jakościowej i ilościowej modyfikacji edukacji ekonomicznej oraz innych rodzajów instytucjonalnych – poza instytucjonalnych edukacji społeczeństwa.

Określanie głównych cech globalizacji przez mieszkańców Mazowsza [rys. 5] spowodowało wyodrębnienie jako najważniejszych cech – gospodarki



opartej na wiedzy (84%), swobodnego i szybkiego transferu technologii informacji (75%), łatwości i wygody zakupu produktów w skali światowej (72%).



**Rysunek 5.** Cechy globalizacji

**Źródło:** Opracowanie własne.

Skala punktowa: 5 punktów – najważniejsze cechy; 4 punkty – ważne; 3 punkty – mierne; 2 punkty – nieważne cechy; 0 – punktów – brak występowania danego procesującego zjawiska. Możliwości odpowiedzi: 1. Nieuchronność; 2. Szybkie – ciągłe procesy nie mające określonej daty zakończenia; 3. Nieprzymusowość; 4. Powszechność jako proces narastający, duży zasięg; 5. Szybki postęp naukowo-techniczny; 6. Swobodny i szybki transfer technologii i informacji; 7. Ujednolicanie rynków, towarów, usług, poziomu życia; 8. Rosnące więzi między przedsiębiorstwami, organizacjami; 9. Upadek małych gospodarstw rolnych; 10. Dążenie do jednakowego poziomu edukacji; 11. Łatwość i wygoda zakupu produktów w skali światowej; 12. Gospodarka oparta na wiedzy; 13. Ujednolicanie wzorów i stylów życia; 14. Respektowanie praw własności podmiotów działających poza granicami państwa; 15. Zanikanie granic państwowych 16. Inne.

Jako mało ważne wymieniano ujednolicanie wzorów i stylów życia (40%), upadek małych gospodarstw rolnych (42%), dążenie do jednakowego poziomu edukacji (46%).

Wyniki badań były charakterystyczne dla członków społeczeństwa nieposiadającego pełnej wiedzy ekonomicznej, gdzie w dalszym ciągu jedną z najważniejszych cech globalizacji jest łatwość i wygoda zakupów produktów.

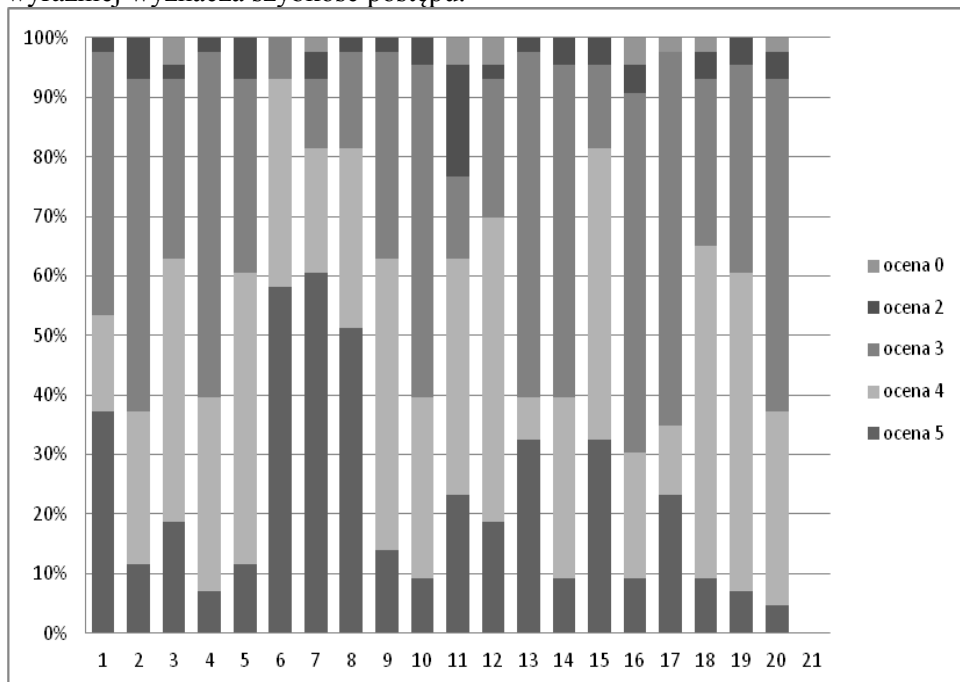
Pozytywem jest, że powyższe procesy dotyczą produktów złożonych, na przykład samodzielnie organizowanych podróży turystycznych wokół świata przez mieszkańców Mazowsza. Powszechnym stała się akceptacja obcych wzorów i stylów życia, ze wskazaniem na mankament – transfer patologii z bardziej rozwiniętych krajów do rozwijających się krajów. Wbrew wypowiedziom respondentów – w regionie Mazowsze jak i w całej Polsce nie przyjęto do wdrożenia kompleksu działań pro-wiedzy, gwarantujących szybszy rozwój edukacji. Wymagałoby to też przełamywania istniejących barier, niepokój społeczny. Zamiast tego skupiono się w zasadzie na powolnym całościowym stabilnym funkcjonowaniu budżetowych jednostek edukacyjnych, aparatu urzędów pracy i innych. Nie oszacowano w regionie Mazowsze, jak i w całej Polsce, całościowego bilansu kosztów i korzyści szybszego rozwoju – reform odpowiadających regułom odpowiedzialności, ostrożności i zaniechania. Społeczeństwo Mazowsza było przekonane, że mało ważną cechą globalizacji jest upadek małych gospodarstw rolnych. Z jednej strony respondenci pojmowali nieuchronność takich procesów, z drugiej strony na ich wypowiedzi wpłynął fakt relatywnie małej liczby upadków małych gospodarstw rolnych po intensyfikacji procesów globalizacji w Polsce w ostatniej dekadzie. W dalszym ciągu administracja rządowa i terytorialna podtrzymywała nieefektywne i nisko efektywne ekonomicznie, społecznie – małe gospodarstwa rolne. Wykorzystywano do tego celu też środki pomocowe UE. Było to realizowane w przeciwieństwie do braku podtrzymywania w adekwatnym zakresie małych przedsiębiorstw, osób prowadzących indywidualnie działalność gospodarczą. Było to sprzeczne z długofalowym rozwojem ekonomicznym regionu, bieżącym zarządzaniem i administrowaniem, które powinny być zgodne z zapisami Konstytucji, w tym też co do ustawowej równości obywateli i podmiotów gospodarczych.

Do największych różnic pomiędzy najbardziej rozwiniętymi krajami Unii Europejskiej a Polską [rys. 6] badani zaliczyli finansowanie projektów badawczych i wdrożeniowych (93% odpowiedzi), mniejsze zasoby – niższy poziom infrastruktury itp. (82% wypowiedzi), wysokość wynagrodzeń (81% określeń), poziom rozwoju techniki i technologii (81% odpowiedzi).

Jako najmniejsze różnice Mazowszanie podali „postkomunistyczną mentalność” (30% respondentów), brak reprezentacji Polski wśród międzynarodowych korporacji (35% wypowiedzi), jakość produktów, usług (38% określeń), politykę rządu, innych państwowych instytucji, w tym też regionalnych powodujących zwiększenie udziału państwa w rynkowej gospodarce (38% badanych osób), zbyt wysoką biurokrację (40% odpowiedzi).

Otrzymane z badań informacje w głównym zarysie odzwierciedlały realne stany i procesy przebiegające w zglobalizowanych krajach, gdzie podział na

jednostki, regiony zdolne i nie zdolne do finansowania badań i wdrożeń coraz wyraźniej wyznacza szybkość postępu.

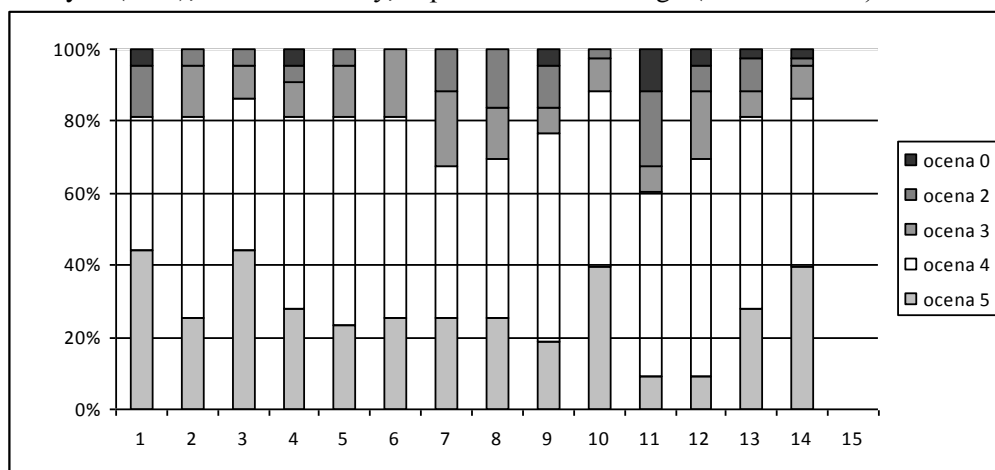


**Rysunek 6.** Największe różnice pomiędzy najbardziej rozwiniętymi krajami UE a Polską  
**Źródło:** Opracowanie własne.

*Skala punktowa: 5 punktów – największe różnice; 4 punkty – duże różnice; 3 punkty – małe różnice; 2 punkty – brak różnic; 0 punktów – brak występowania danego procesu-zjawiska. Możliwości odpowiedzi: 1. Wielkość bezrobocia; 2. Jakość produktów, usług; 3. Rozwój ekonomiczny; 4. Konkurencyjność polskich produktów/działalności; 5. Wiedza, wykształcenie-kwalifikacje, umiejętności pracowników; 6. Finansowanie projektów badawczych i wdrożeniowych; 7. Wysokość wynagrodzeń; 8. Poziom rozwoju techniki i technologii; 9. Brak pomocy ze strony polskiego rządu; 10. Zacofane rolnictwo – na przykład brak ukierunkowania rolników na jeden typ produkcji; 11. Poziom edukacji; 12. Dostęp uczniów/studentów do pomocy dydaktycznych, naukowych; 13. Zbyt wysoko rozwinięta biurokracja; 14. Słaby system prawny (sądy, administracja); 15. Mniejsze zasoby, niższy poziom infrastruktury (drogi, itp.); 16. Postkomunistyczna mentalność; 17. Brak reprezentacji ze strony Polski wśród transnarodowych korporacji; 18. Polityka rządu, instytucji państwowych, w tym też regionalnych powoduje rozwój dobrego stanu społeczeństwa; 19. Polityka rządu, instytucji państwowych, w tym też regionalnych powoduje rozwój rynkowej gospodarki; 20. Polityka rządu, innych państwowych instytucji, w tym też regionalnych powoduje zwiększenie udziału państwa w rynkowej gospodarce; 21. Inne.*

Tempo rozwoju infrastruktury, techniki oraz technologii w regionie Mazowsze, w Polsce nie dorównuje szybkości rozwoju tych dziedzin w najbogatszych krajach Zachodu. Utrudnia to też szybsze powiększanie liczby przyjazdów turystycznych zagranicznych. Turyści skarżyli się na trudności z fizycznym dojazdem do miejsca atrakcji turystycznej i inne fizyczne utrudnienia dla nich – przyjmując, jako poziom odniesienia standardy podróży w krajach Zachodu. Bazowanie na poprzednio istniejących rozwiązaniach niekiedy oznaczało nieefektywne wykorzystywanie szans doskonalenia infrastruktury komunikacyjnej, informatycznej i innych. Dotkliwie odczuwane były różnice w wynagrodzeniach za pracę w regionie Mazowsza a najbogatszymi krajami Zachodu, których wysokość nie miała uzasadnienia w indywidualnej efektywności i skuteczności rodzimego pracownika. Coraz bardziej niekorzystne dla ludności regionu Mazowsze były szybciej malejące dysproporcje pomiędzy cenami produktów konsumpcyjnych i inwestycyjnych w tym regionie a najbogatszymi krajami Zachodniej Europy, w stosunku do o wiele wolniej malejących dysproporcji wynagrodzeń. Respondenci byli zdania, że niezależnie od regionu w zglobalizowanym świecie utrzymuje się „postkomunistyczna mentalność”, też w niektórych regionach gdzie nigdy nie było tak zwanego „komunistycznego” okresu. Rozumie się przez to wysokie żądania socjalne, społeczne mieszkańców, pracowników, nie mające istotnego

uzasadnienia w wydajności i skuteczności pracy, w posiadanych zasobach. Nie dostrzegano różnic w zakresie ingerencji administracji rządowych w gospodarkę w Mazowieckim i w innych regionach, wskazując na zbyt duży niezadowolający zakres labilności rządów w tym obszarze. Nie efektywne służby rządowego nadzoru bankowego w USA, niesprawne niektóre rządy europejskie: co do polityki pieniężnej – fiskalnej – finansowej, spowodowały u badanych utożsamianie działalności tych rządów z nisko ocenianą polską administracją rządową. Potwierdzeniem takiego wniosku były wyniki badań, co do małych zróżnicowań biurokracji w poszczególnych krajach. Badani byli przekonani o negatywnym wpływie zbiurokratyzowanych struktur administracji (i innych) na zarządzanie regionami i ich stany ekonomiczne. Określając główne korzyści z globalizacji mieszkańcy Mazowsza [rys. 7] wskazali na decydującą rolę zmian jakościowych w przedsiębiorstwach, organizacja (np. rozwój technologii) – 94% odpowiedzi. Następnie podkreślano większy dopływ kapitału zagranicznego, inwestycje (91% respondentów), możliwość działania i zbytu produktów na rynkach zagranicznych, zyski z handlu (91% badanych), łatwość i wygodę zakupu produktów (83% badanych). Według respondentów globalizacja najmniej przyczyniła się do: hamowania złych zmian klimatycznych (61% wypowiedzi), pomniejszania skrajnej nędzy, bogacenia się biednych (65%), wzrostu wiedzy, kapitału intelektualnego (72% wskazań).



**Rysunek 7.** Główne korzyści z globalizacji

**Źródło:** Opracowanie własne.

Skala punktowa: 5 punktów – najważniejsze korzyści; 4 punkty – ważne; 3 punkty – mało ważne; 2 punkty – nieistotne korzyści; 0 punktów – brak występowania danego procesu – zjawiska. Możliwości odpowiedzi: 1. Możliwość działania i zbytu produktów na rynkach zagranicznych, zyski z handlu; 2. Wzrost konkurencyjności produktów, działalności, obniżka cen produktów; 3. Łatwość i wygoda zakupu produktów; 4.

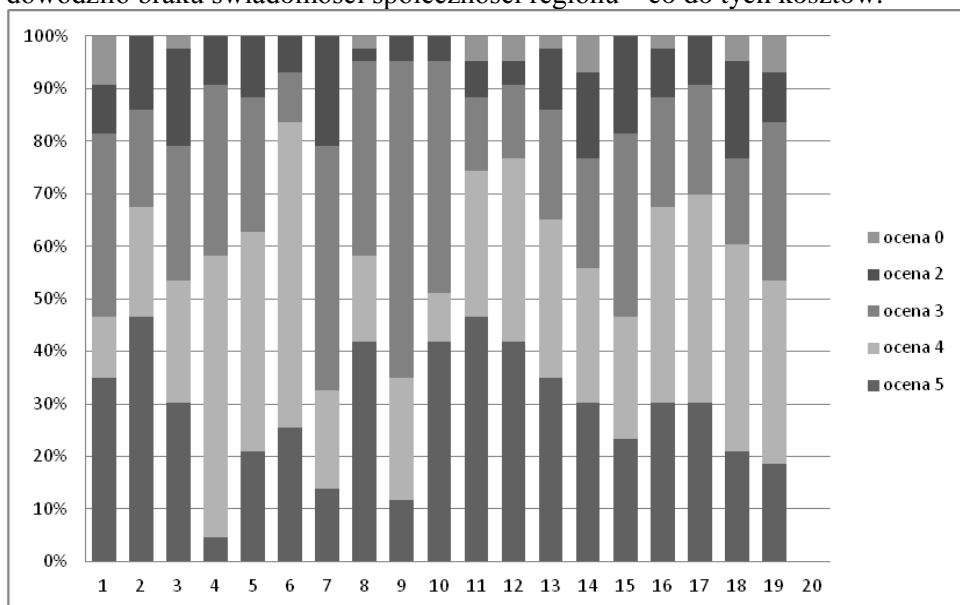
*Większy dopływ kapitału zagranicznego, inwestycje; 5. Korzystanie z doświadczeń najlepszych światowych przedsiębiorstw, organizacji; 6. Modernizacja polskiej gospodarki; 7. Dostosowanie produkcji do potrzeb nabywcy; 8. Wzrost wiedzy, kapitału intelektualnego; 9. Likwidowanie różnic rozwojowych i cywilizacyjnych, zrównanie jakości życia; 10. Zmiany jakościowe w przedsiębiorstwach, organizacjach (np. rozwój technologii); 11. Hamowanie złych zmian klimatycznych; 12. Pomniejszanie skrajnej nędzy, bogacenie się biednych; 13. Rozwiązuje się braki surowców i wody; 14. Rozwój rynku pracy, pomniejszenie bezrobocia; 15. inne.*

Dostrzegając, że zmiany jakościowe w przedsiębiorstwach i innych organizacjach zostały spowodowane głównie globalizacją, badani unaoczniali widoczne dla nich pozytywne przemiany w skali mikroekonomicznej. W tym ujęciu dotychczasowy okres włączania Polski w struktury UE, dostosowywania się do wymagań globalnej gospodarki, administrowania – był znaczącym okresem przyspieszonego pozytywnego rozwoju. Kontynuacja porządkowania podstawowych zjawisk i procesów realnych na poziomie przedsiębiorstw, administracji terytorialnej i innych jednostek w ich otoczeniu – jest warunkiem koniecznym dalszego rozwoju regionu. O ile w poprzedniej dekadzie społeczno-gospodarczej badanego regionu podejmowano działania ściśle pro jakościowe, wdrażano bezpośrednio metody kształtowania jakości produkcji i handlu, to w sytuacji mało efektywnej w całości gospodarki – działania te w większości nie przynosiły zadowalających rezultatów. Dopiero przemiany w skali makroekonomicznej-społecznej stworzyły warunki poprawy w skali mikroekonomicznej. Nurt doskonalenia zarządzania jakością w tradycyjnym ujęciu w przedsiębiorstwach i innych organizacjach, znacznie stracił na swej bezpośredniej ważności i przydatności.

Badani podkreślali też większy dopływ kapitału zagranicznego, możliwości działania przedsiębiorstw na obcych rynkach, polepszenia warunków zakupu produktów powszechnego użytku. W obszarze turystyki wskazywano też większą łatwość organizacji działalności gospodarczej, podejmowania pracy zawodowej przez obcokrajowców w regionie Mazowsze. Z kolei bardziej dogodnym, łatwym stało się rozpoczynanie i kontynuacja działalności polskich biur podróży, branży hotelarskiej, transportu turystycznego na obszarze UE. W przeciwieństwie do pozytywów ekonomicznych – globalizacja w obszarze społecznym, przyrodniczym nie spowodowała w odczuciu badanych osób, znaczących postępów. Istotnym były narastające zagrożenia klimatyczne, dywersyfikacja zamożności społeczeństwa, mankamenty wzrostu wiedzy. Dyskutowane wyniki badań określiły ogólnie prawidłowe refleksje mieszkańców Mazowsza co do skutków globalizacji, przyczyniając się do konkretyzacji dalszego planowania rozwoju tego regionu. Najważniejsze negatywne skutki i mankamenty globalizacji [rys. 8] były pojmowane jako podporządkowanie prawa narodowego interesom globalnych korporacji (84%

wypowiedzi), pomniejszanie suwerenności państwa (77% badanych), międzynarodowa przestępczość (75% wskazań). Do mało ważnych negatywnych skutków i mankamentów globalizacji zaliczono: wzrost kosztów certyfikacji, standaryzacji i licencjonowania (33% respondentów), większe uzależnienie administracji krajowej od instytucji światowych (35% odpowiedzi), manipulowanie potrzebami konsumentów, obywateli (46% odpowiedzi).

Badane osoby podkreśliły wiodącą rolę globalnych korporacji, określających w coraz większym stopniu procesy realne w obszarze ekonomii oraz zarządzania. Dotychczasowe próby rządów zmiany tej sytuacji nie powiodły się w większym wymiarze. Do pozytywów w tym zakresie zaliczono nowelizację polskiego prawa w obszarze turystyki do wyższych wymagań ochrony praw turysty. Negatywna ocena pomniejszania suwerenności państw dowodziła tradycyjnych, konserwatywnych postaw w badanym okresie, które w miarę upływu czasu będą się pomniejszać. Obawy społeczne budziła rosnąca międzynarodowa przestępczość, która nie jest zadowalająco wyhamowywana międzynarodową – globalną współpracą rządów i policji. Stanowi to coraz bardziej ważny problem zglobalizowanego społeczeństwa. Wskazanie małej ważności wzrostu kosztów certyfikacji, standaryzacji i licencjonowania dowodziło braku świadomości społeczności regionu – co do tych kosztów.



**Rysunek 8.** Negatywne skutki i mankamenty związane z globalizacją**Źródło:** Opracowanie własne.

Skala punktowa: 5 punktów – najgorsze; 4 punkty – zle; 3 punkty – słabe skutki i mankamenty; 2 punkty – nieistotne; 0 punktów – brak występowania danego procesu-zjawiska. Możliwe odpowiedzi: 1. Wzrost bezrobocia; 2. Zwycięstwo największych światowych przedsiębiorstw, osłabienie małych i średnich rodzimych przedsiębiorstw, napływ zagranicznych produktów; 3. Pogłębianie strat ekonomicznych (np. utrata majątku narodowego); 4. Wykup ziemi przez cudzoziemców, upadek rolnictwa rodzimego; 5. Zanik wartości i tradycji rodzinnych, lokalnych kultur, tożsamości narodowej; 6. Podporządkowanie prawa narodowego interesom globalnych korporacji; 7. Wzrost kosztów certyfikacji, standaryzacji i licencjonowania; 8. Transfer nieekonomicznych technologii do Polski; 9. Większe uzależnienie administracji krajowej od instytucji światowych; 10. Zwiększenie przepaści pomiędzy bogatymi a biednymi; 11. Międzynarodowa przestępczość; 12. Pomniejszanie suwerenności państwa; 13. Dominacja amerykańskiego, zachodniego stylu życia; 14. Wyobcowanie finansów z gospodarki; 15. Manipulowanie potrzebami konsumentów, obywateli; 16. Kryzys finansowy; 17. Kryzys gospodarczy; 18. Konflikty społeczne, polityczne; 19. Potrzebny jest autentyczny sprzeciw – ruch społeczny przeciwko negatywnym skutkom globalizacji, nadmiernemu urynkowaniu gospodarki (ocena w skali 5-0, gdy 5 punktów – bardzo potrzebny; 0 – nie występuje); 20 – inne.

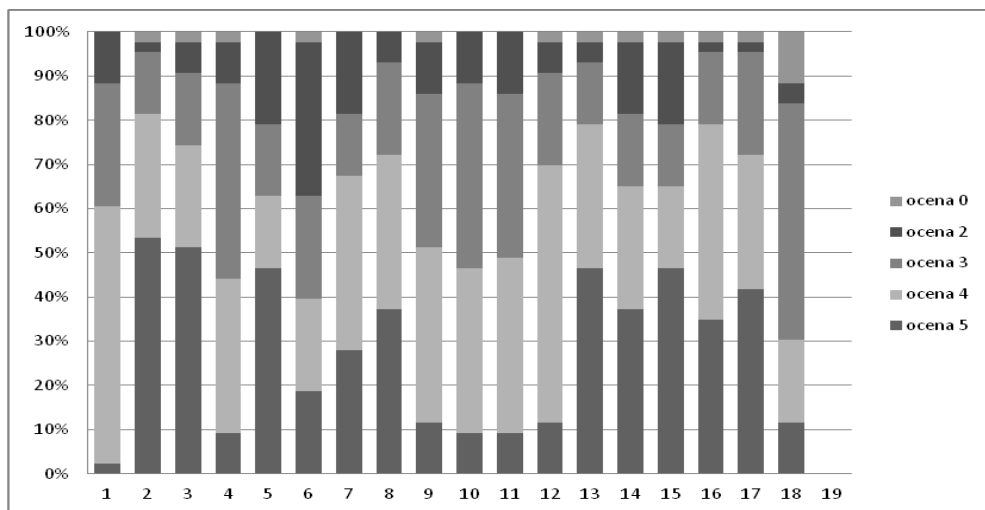
Nakłady te tworzyły krytyczne granice uniemożliwiające, ograniczające wytwarzanie i handel wieloma produktami. Mało istotne są pochodne podporządkowania krajowych administracji od instytucji światowych, jakie można zinterpretować, jako wręcz pozytywne dla kierowania – zarządzania wykonywanego przez te rodzime organizacje w rozwijających się regionach. Większym zagrożeniem jest rosnąca świadomość manipulowania konsumentami, obywatelami – przez polityków, administracje różnych szczebli, producentów i handlowców, inne organizacje. Badani podkreślali dodatkowo, że mając poczucie rosnącego manipulowania nimi, nie mają niezbędnej wiedzy i środków ochrony, nie znają typowych metod ochrony przed tymi mankamentami. Mało znany i słabo wykorzystywany model społeczeństwa obywatelskiego, inne sposoby ochrony praw konsumenta, nie są upowszechniane, podtrzymywane przez znaczną część polityków, administracji. Wydaje się, że najistotniejsze pomniejszanie manipulowania i ochrona praw konsumenta, mieszkańca następuje w gminach, gdzie obywatele naocznie stykają się z zjawiskami i procesami realnymi. Na wyższych szczeblach zarządzania regionu, funkcjonowania jednostek budżetowych (respondenci odnosili się przykładowo do szkół wyższych publicznych i innych organizacji budżetowych), występują w większym stopniu manipulacja i działania na rzecz strat obywatela, konsumenta. Chociaż z powodu braku naocznego kontaktu



zaufanie do polityków poziomu ponad regionalnego jest wyższe od zaufania do polityków w gminie – regionie.

Głównymi skutkami wyłączenia Polski z globalizacji [rys. 9] było by zbidnienia i zacofanie (81% wypowiedzi), pogorszenie jakościowe produktów, wyższe ceny produktów (80% wskazań), większa izolacja kraju, gospodarki od świata (np. brak rynków zbytu) – 74% badanych. Do najmniej ważnych skutków wyłączenia Polski z globalizacji zaliczono powrót emigrantów do domu (31% respondentów), zachowanie tożsamości narodowej, hermetyczna kultura – 40% odpowiedzi, rozwój polskiej produkcji „dobre, bo polskie” (44% określił).

Globalizacja jednoznacznie była utożsamiana ze wzbogacaniem się Polski, regionu Mazowsze, szybkim pomniejszaniem zacofania w różnych dziedzinach. Wyłączenie Polski z globalizacji skutkowałoby według badanych obniżeniem jakości produktów, koniecznością konsumpcji nisko jakościowych produktów rodzimej produkcji. Spowodowałoby to istotne pomniejszenie możliwości importu i eksportu w turystyce międzynarodowej – odpowiednio – z i do Polski. W wielu asortymentach produktów powszechnej konsumpcji i produktów inwestycyjnych nastąpiła dzięki globalizacji poprawa ich jakości. Jednakże niektóre asortymenty produktów sprzedawane przez zachodnich producentów w Polsce mają niższą jakość niż te same produkty sprzedawane w krajach zachodnich. Afery dotyczące fałszowania jakości produktów w Włoszech, Grecji i innych krajach zachodnich, przeczą stereotypowi „dobre, bo zachodnie”. Stąd wynikają obowiązki administracji rządowej – regionalnej w celu tworzenia i stabilizacji mechanizmów, metod i praktyki: kontroli oraz oddziaływania na producentów i handlowców w celu zachowania minimalnego poziomu jakości produktów.

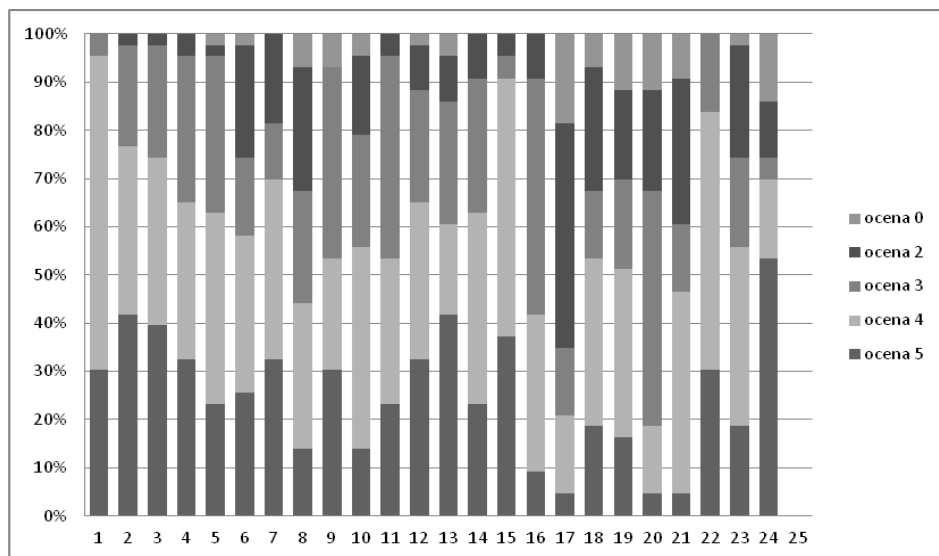


**Rysunek 9.** Przewidywane skutki wyłączenia Polski z globalizacji

**Źródło:** Opracowanie własne.

Skala punktowa: 5 punktów – najważniejsze; 4 punkty – ważne; 3 punkty – mało ważne; 2 punkty – nieistotne, nieważne skutki; 0 punktów – brak występowania danego procesu-zjawiska. *Możliwości odpowiedzi:* 1. Większa niezależność polskich przedsiębiorstw, organizacji (np. pomaganie przez władze tylko rodzimym przedsiębiorstwom); 2. Polska stanie się biedniejszym krajem, zacofanie; 3. Większa izolacja kraju, gospodarki od świata (np. brak rynków zbytu); 4. Rozwój polskiej produkcji „dobre, bo polskie”; 5. Ogólne obniżenie poziomu wiedzy, edukacji; 6. Zachowanie tożsamości narodowej, hermetyczna kultura; 7. Mniejszy dostęp do informacji; 8. Brak możliwości ulepszania technologii; 9. Trudności w uzyskaniu kredytów zagranicznych; 10. Niedopasowanie do norm światowych; 11. Nie poddanie rolnictwa wymogom mechanizmu cen światowych; 12. Zapóźnienie w dziedzinie ochrony środowiska; 13. Pogorszenie jakościowo produktów, wyższe ceny produktów; 14. Wyższe podatki; 15. Pomniejszenie rynku pracy, rosnące bezrobocie; 16. Izolacja Polski w świecie, pogłębienie negatywnych sądów, stereotypów na temat Polaków; 17. Wzrost korupcji, marnotrawstwa; 18. Powrót emigrantów do domu.; 19. inne.

Znane procedury w tym zakresie nie są w pełni stosowane w zarządzaniu regionem Mazowsze. Wyniki badań mieszkańców Mazowsza określiły główne przedsięwzięcia, jakie należy realizować w celu intensyfikacji udziału Polski w globalizacji [rys. 10]: rozwinięcie współpracy polskich przedsiębiorstw, organizacji z zagranicznymi (95% wskazań), pomniejszenie marnotrawstwa, korupcji, złych wydatków rządu, poprawa zarządzania – 90% badanych, uświadamianie ludzi, co do istoty globalizacji (83% odpowiedzi). Natomiast małą ważność nadano wprowadzeniu euro (19%), uczestnictwu w realizacji wiodących programów unijnych (21%), znajomości wiodących programów unijnych w Polsce (42%).



**Rysunek 10.** Przedsięwzięcia do realizacji w celu intensyfikacji udziału Polski w globalizacji

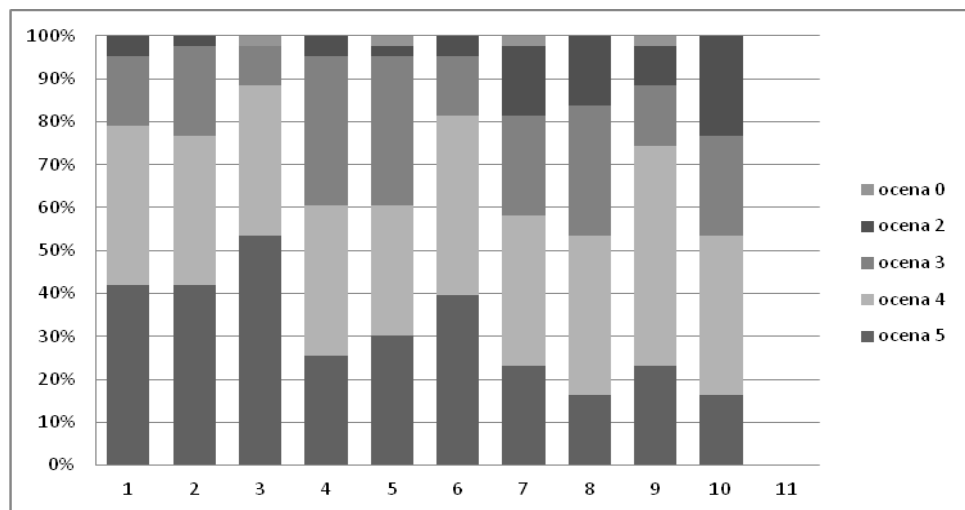
**Źródło:** Opracowanie własne.

Skala punktowa: 5 punktów – najbardziej; 4 punkty – dużo; 3 punkty – mało; 2 punkty – nie realizować; 0 punktów – brak występowania danego procesu – zjawiska. Możliwości odpowiedzi: 1. Rozwinięcie współpracy polskich przedsiębiorstw, organizacji z zagranicznymi; 2. Pomniejszenie bezrobocia i inflacji, zwiększenie dochodu narodowego; 3. Poprawienie stanu edukacji (inwestowanie w wykształcenie, kwalifikacje); 4. Tworzenie nowoczesnych gospodarstw rolnych; 5. Zmiana polityki rządu na sprzyjającą dla rolników; 6. Podejmowanie pracy za granicami Polski/odbywania międzynarodowych praktyk i stażów itp.; 7. Powiększanie konkurencyjności polskiej gospodarki (wzmocnienie rodzimej gospodarki); 8. Tworzenie dużych przedsiębiorstw; 9. Usprawnianie przepływów informacji (pomiędzy zagranicą a Polską); 10. Rozwijanie globalnej współpracy gospodarczej i politycznej administracji poszczególnych państw; 11. Powiększanie jakości zmian przedsiębiorstw, organizacji, administracji; 12. Dążenie do osiągnięcia członkostwa w Unii Europejskiej na zasadzie partnerstwa; 13. Wzrost kwalifikacji pracowników, umiejętności życiowych mieszkańców; 14. Powiększanie wydajności pracy; 15. Pomniejszenie marnotrawstwa, korupcji, złych wydatków rządu, poprawa zarządzania; 16. Słyszałem/am o programach unijnych Narodowy Plan Rozwoju, Fundusz Spójności, Narodowa Strategia Spójności; 17. Brałem/am udział w realizacji programów wymienionych powyżej w pkt. p; 18. Znam konkretne przykłady, że programy wymienione powyżej w pkt. p pomogły rozwojowi gminy, regionu, społeczeństwa; 19. Znam konkretne przykłady, że programy wymienione powyżej w pkt. p pomogły przedsiębiorstwom, przedsiębiorcom; 20. Wprowadzenie euro; 21. Wprowadzenie języka angielskiego jako urzędowego w Polsce; 22. Uświadamianie ludzi co do istoty globalizacji; 23. Znoszenie ograniczeń: podróży, przemieszczania się, zamieszkania; 24. Promocja Polski poza granicami.; 25. Inne.

Odczuwalny niedobór współpracy polskich przedsiębiorców, organizacji z zagranicznymi powinien być pomniejszany też przy współpracy administracji rządowej i regionalnej odpowiedzialnej za wykorzystanie relatywnie dużych środków pomocowych, programów unijnych. Przykładowy fakt składania nieprawdziwego publicznego oświadczenia przez Małopolski Urząd Marszałkowski, co do efektywności wykorzystania środków unijnych na turystykę, brak jakiegokolwiek odpowiedzi tego Urzędu na publiczną krytykę z tym związaną, wskazuje na konieczność organicznej poprawy zarządzania regionalną administracją w diskutowanym zakresie. Mieszkańcy Mazowsza podkreślając relatywnie dużą skalę marnotrawstwa, korupcji, złych wydatków rządu, konieczność poprawy zarządzania – artykułowali liczne postulaty naprawy zarządzania regionem oraz krajem w wymienionych zakresach. Wbrew opiniom polityków mieszkańcy nie obawiali się wprowadzenia euro w Polsce, docelowo dostrzegając swój region w unii pieniężnej – finansowej Europy. Tylko około 21% badanych osób brało czynny udział w realizacji wiodących programów unijnych w Polsce, co stoi w sprzeczności z sprawozdawczością administracji rządowej i regionalnej Mazowsza. Mniej niż połowa mieszkańców Mazowsza wie cokolwiek o tych programach. Jest to przeciwne wielkości środków wydatkowanych dotychczas przez administrację rządową i regionalną na informację oraz promocję tych programów, formalnym wynikiem tej działalności. Środki programów unijnych były bardzo rzadką oraz dużą szansą ekonomicznego rozwoju regionu, stąd też nakaz efektywnego i skutecznego zarządzania wykorzystaniem tych środków. Wieloletnie postulaty w tym zakresie nie przyczyniły się do istotnej zmiany zarządzania wykorzystaniem tych środków. Wskazywanie przez decydentów, że w innych krajach jest jeszcze gorzej w diskutowanym zakresie, nie pomniejsza konieczności naprawy zarządzania środkami unijnymi w Polsce.

Środki pomocowe Unii Europejskiej, innych krajów powinny być wykorzystane w Polsce zdaniem mieszkańców Mazowsza [rys.11] przede wszystkim na ochronę zdrowia (szpitale, przychodnie, dopłaty do leków itp.) – 88% wskazań. Kolejno na tworzenie miejsc pracy (82% odpowiedzi), wiedzę – edukację – rozwój kwalifikacji i umiejętności zawodowych ułatwiających pracę zawodową – 79% badanych. Mazowszanie chcieli te środki w najmniejszy zakresie wykorzystać na kształtowanie polityków pracujących dla mieszkańców – 53% odpowiedzi, pomoc bezrobotnym (w tym i budowę mieszkań socjalnych) uchylającym się od pracy – 53% respondentów, dofinansowanie rolnictwa i rolników – 58% badanych. Przeznaczanie środków unijnych bezpośrednio na konsumpcję opieki zdrowotnej jest o wiele mniej efektywne ekonomicznie niż tworzenie miejsc pracy, rozwój wiedzy – umiejętności zawodowych. Tworzenie

wartości dodanej w produkcji, handlu umożliwia w konsekwencji lepsze



warunki finansowania ochrony zdrowia.

**Rysunek 11.** Przeznaczenie środków pomocowych z Unii Europejskiej i innych krajów

**Źródło:** Opracowanie własne.

Skala punktowa: 5 punktów – w największym zakresie, 4 – średnio wykorzystane, 3 – mało wykorzystane, 2 – nie powinny być wykorzystane, 0 – brak występowania danego procesu-zjawiska. Możliwości odpowiedzi: 1. Wiedzę, edukację, rozwój kwalifikacji i umiejętności zawodowych ułatwiających pracę zawodową; 2. Tworzenie infrastruktury kraju (drogi, koleje, itp.); 3. Ochronę zdrowia (szpitale, przychodnie, dopłaty do leków, itp.); 4. Odnowę i ochronę środowiska naturalnego; 5. Tworzenie i rozwój przedsiębiorstw; 6. Tworzenie miejsc pracy; 7. Dofinansowanie rolnictwa i rolników; 8. Pomoc bezrobotnym (w tym i budowę mieszkań socjalnych) uchylającym się od pracy; 9. Obniżenie cen produktów, mieszkań i domów; 10. Kształtowanie polityków pracujących dla mieszkańców; 11. Inne.

Badane osoby podkreślały, że wewnątrz służby zdrowia publicznej należącej do państwa jest wiele niewykorzystywanych możliwości podniesienia efektywności ekonomicznej i skuteczności pracy, poprzez naprawę mankamentów zarządzania. Z kolei część służby zdrowia nie będąca utrzymywana z budżetu państwa, jako główny cel przyjęła zysk pieniężny ponad wszystko. Mieszkańcy Mazowsza przytaczali przypadki, że po znacznych podwyżkach wynagrodzeń publicznej i nie publicznej służby zdrowia, część jej pracowników dalej oczekiwała od pacjentów dodatkowej prywatnej gratyfikacji pieniężnej. Podstawowym problemem była kontrola jakości i ilości świadczonych usług, gdy sporadycznie dokonuje się merytorycznej oceny świadczonych usług medycznych. Inwestycje w wiedzę –

umiejętności, według badanych powinny pomóc znaleźć im pracę zawodową w hotelarstwie, gastronomii oraz w innych branżach też w obcych krajach. Badane osoby uwydatniały mankamenty polskiego sądownictwa – bezzasadną opieszałość wyrokowania, różne osądzanie identycznych problemów, niekiedy nielogiczność i oderwanie wyrokowania od aktualnego stanu rozwoju społeczeństwa i gospodarki, podstawowych zasad współżycia społecznego, „tego, co się dzieje poza budynkiem sądu”.

Kształcenie na terenie regionu Mazowsza specjalistów, którzy kolejno podejmują pracę poza regionem, przysparzając innym krajom wartości dodanych, jest znacznym mankamentem ekonomicznym i społecznym. Od 2002 roku z Polski wyjechało ponad 1,4 miliona osób do pracy za granicą, co jest największą grupą emigracji po II Wojnie Światowej. Zakładając konieczność organicznej pracy polityków w regionie Mazowsze, na poziomie kraju, zasadnym jest tworzenie mechanizmów kształtowania polityków pracujących dla mieszkańców, ponoszenie stosownych nakładów na ten typ rozwoju kadr. Powinno to przeciwdziałać przypadkowemu ich doborowi. Duży brak zaufania społeczeństwa do polityków wymusza rygorystyczne zarządzanie funduszami i realizacją przygotowania zawodowych kadr polityków. Badani słusznie podkreślali, że dalsza pomoc socjalna dla bezrobotnych uchylających się od pracy bardziej gruntuje ich bezczynność zawodową, niż motywuje do pracy kosztem innych podatników. Społeczność Mazowsza opowiedziała się za reformą strukturalną polskiej wsi, przeciw dalszemu podtrzymywaniu poprzez dotacje, subsydia i inne działania – części gospodarstw rolnych wbrew interesowi ekonomicznemu i społecznemu.

## **Wnioski**

Potrzeby, postawy i preferencje mieszkańców regionu Mazowsze w nawiązaniu do globalizacji zostały empirycznie określone w określonej czasoprzestrzeni, gdy region ten jest w trakcie transformacji rozwojowej przyspieszonej integracją europejską, globalizacją. Wyniki badań określiły aspekty ekonomiczne, zarządcze i turystyczne, przydatne w dalszym zarządzaniu regionem. Charakterystycznym jest wiodący brak zaufania do polityków, rosnąca rola wiedzy – umiejętności zawodowych, niski etos pracy zawodowej – przekonanie o zaletach więzi społecznych – rodzinnych, przekonanie o nikłej roli jednostki dla wyników gospodarki – wiodącym wpływie zjawisk i procesów z otoczenia na ekonomiczny stan regionu. Otrzymane dane co do znaczącego braku zaufania do polityków są kontynuacją wyników wszystkich poprzednich badań autora [3-12], są zgodne z określaniem rządu jako wroga społecznego numer jeden społeczeństwa amerykańskiego

USA – opis B. Clintona [13]. Wyniki badań mogą być wykorzystane do modyfikacji zarządzania regionem, w tym też do zmian kształtowania, rekrutacji oraz weryfikacji potencjału polityków zarządzającymi strukturami w regionie i poza nim.

## Bibliografia

1. Ghemawat P., *Report*, DH, XII.2011.
2. Godlewska-Majkowska H. i in., *Raport atrakcyjności inwestycyjnej województwa mazowieckiego wraz z oceną jego potencjału inwestycyjnego*, ARM MAZ, 2011.
3. Feczko J., *Globalisation and integration in the context of marketing*, „Acta Oeconomica”, 11, 2002.
4. Feczko J., *Jakość integracji Polski z Unią Europejską: badania postaw, potrzeb i preferencji obywateli*, „Badania Naukowe”, z. 3, 2002.
5. Feczko J., *Jakość postaw, potrzeb i preferencji w zakresie globalizacji a zarządzanie*, „Badania Naukowe”, v. 9.1., 2003.
6. Feczko J., *Development of product quality-aspects of integration and globalisation*, [w]: „Aktualni problemami na stowiednata nauka i praktika”, Ekon. Uniw. Warna, 2003.
7. Feczko J., *Zarządzanie szkołą wyższą*, [w]: „Poszukiwanie modelu szkoły wyższej w procesie integracji z Unią Europejską”, WSM i UJ, Legnica, 2007.
8. Feczko J., *Badanie jakości globalizacji-ekonomiczne i zarządcze problemy a turystyka*, [w]: „Rozwój turystyki w warunkach Unii Europejskiej”, WSEiP, Kielce, 2009.
9. Feczko J., *Badanie jakości globalizacji – problemy ekonomiczne i zarządcze a turystyka*, [w]: „Perspektywy rozwoju oraz promocji turystyki wiejskiej i agroturystyki w Polsce”, WSEiP, Kielce, 2010.
10. Feczko J., Kantyka J., *Globalizacja. Aspekty ekonomiczne, zarządcze i turystyczne. Małopolska 2010 na podstawie wyników badań własnych*, w: „Przedsiębiorstwo i kultura w układzie transgranicznym”, WSFiZ, Białystok, 2010.
11. Feczko J., *Badanie jakości globalizacji 2009 – ekonomiczne i zarządcze problemy a agroturystyka*, [w]: „Przedsiębiorczość w warunkach integracji europejskiej”, UP, Kraków, 2010.
12. Feczko J., *Globalizacja a region Małopolska 2011 – aspekty ekonomiczne, zarządcze i turystyczne*, Międzynarodowa Konferencja Naukowa, Uwarunkowania rozwoju turystyki w regionie, Gdańsk, 2011.
13. Clinton B., *Back to Work*, Randome House UK. Ltd, 2011.

## **GLOBALIZATION AND THE REGION MAZOVIA 2011 – ECONOMIC ASPECT AND TRAVEL MANAGEMENT**

The growth of globalisation cause the questions in the field the state and possibility of management next future globalisation steps. Important are economic, touristic aspects. The aims of research was recognition: needs, attitudes and preferences of Mazowsze region (Poland) inhabitants. The research was done by interviews in Mazowsze region (XI.2011).

Keywords: globalisation, aspects of: economy, management, tourism.